



NOTIZIARIO

AGROMETEOROLOGICO & FITOSANITARIO



SETTIMANALE DI ASSISTENZA TECNICA E DI DIVULGAZIONE DEI CONSORZI DI DIFESA DELLA PUGLIA

In collaborazione con: Assessorato Risorse Agroalimentari della Regione Puglia, Osservatorio Fitosanitario Regionale, Ufficio Provinciale Agricoltura Foggia, Consorzio di Bonifica della Capitanata, BETA Foggia.



Su informazioni: Rete Agrometeorologica Regione Puglia, Servizio Meteorologico Aeronautica Militare, Servizio Informativo Agricolo Nazionale.

N. 07 Anno XXV

16 - 22 Febbraio 2011



Sommario

Meteorologia

Situazione e previsione

2

Dati previsti e Climatologia
provincia di Foggia

3

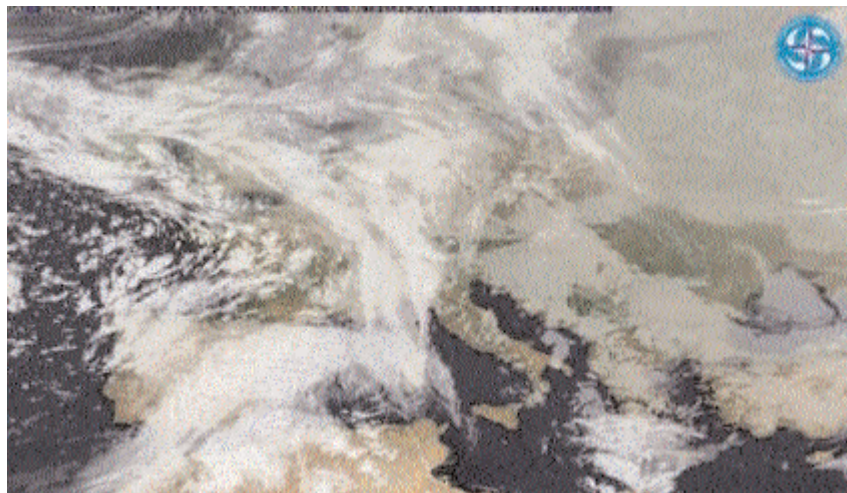
Fitopatologia

provincia di Foggia

4

Informazioni

6



Consorzio di Difesa di Foggia

C.O.P - P.zza Padre Pio, 9
71121 FOGGIA

Tel. 0881/636418 Fax. 0881/666832

www.codifo.it

www.agrometeopuglia.it

e-mail:

copfoggia.codifo@agrometeopuglia.it

info@codifo.it

SITUAZIONE PREVISTA SULL'EUROPA

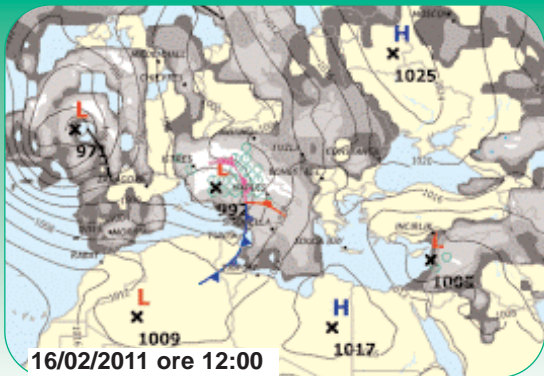
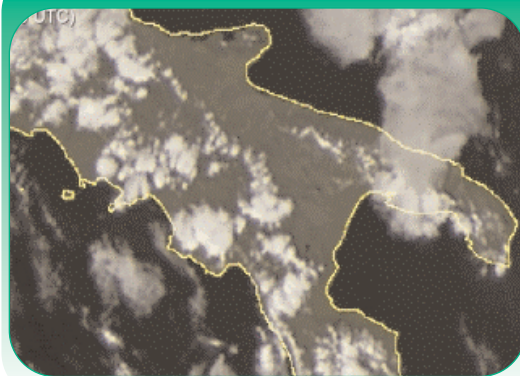
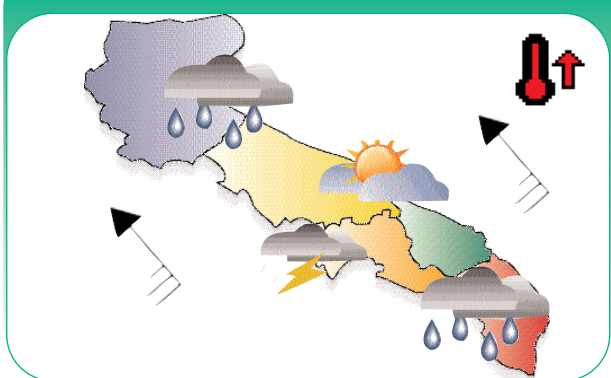


IMMAGINE METEOSAT del 15.02.2011

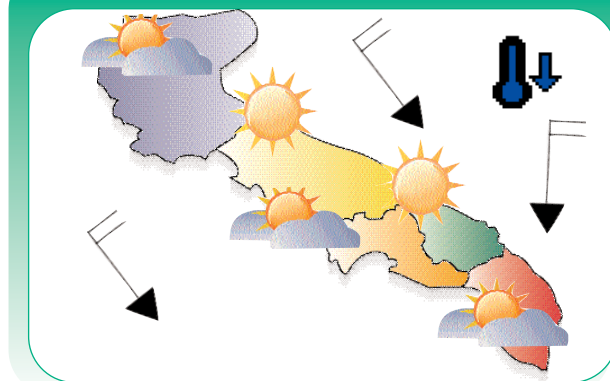


La circolazione di bassa pressione in movimento dal vicino Atlantico al Mediterraneo ha raggiunto, con i suoi valori minimi, il mare della Corsica. Il sistema perturbato ad essa connesso ha completamente eroso il preesistente anticiclone ed ha già determinato un consistente peggioramento del tempo sulle regioni settentrionali tirreniche e sulla Sardegna. A seguire, un secondo flusso perturbato apporterà, già dal pomeriggio di domani giovedì 17, fenomeni convettivi sulle region centro-meridionali ed in particolare sulle due isole maggiori e sui settori costieri tirrenici. Solo nel fine settimana il campo barico riprenderà a salire e le condizioni meteorologiche miglioreranno ad iniziare dalle regioni settentrionali del versante tirrenico.

PREVISIONE DAL 16 AL 18.02.2011



PREVISIONE DAL 19 AL 20.02.2011



Mercoledì

16

Cielo con nuvolosità in rapida intensificazione associata a precipitazioni dal pomeriggio-sera.

Temperature stazionarie o al più in lieve aumento, salvo le zone più settentrionali dove le massime tenderanno a diminuire.

Venti meridionali da moderati a forti.

Giovedì

17

Cielo inizialmente molto nuvoloso associato a locali precipitazioni. Tendenza a temporanea attenuazione della nuvolosità e dei fenomeni già dalla prima mattina.

Temperature in lieve aumento.

Venti moderati meridionali con rinforzi in serata sul Salento.

Venerdì

18

Cielo molto nuvoloso o coperto con precipitazioni anche a carattere temporalesco.

Temperature in ulteriore lieve aumento le minime, in diminuzione le massime.

Venti moderati meridionali tendenti a disporsi da settentrione.

Sabato

19

Cielo irregolarmente nuvoloso con residui fenomeni. Tendenza, nel corso della giornata, a rasserenamenti sempre più ampi.

Temperature in diminuzione le minime, pressochè stazionarie le massime.

Venti moderati o forti da nord.

Domenica

20

Cielo sereno o poco nuvoloso.

Temperature in diminuzione, specialmente nei valori minimi.

Venti settentrionali, inizialmente forti ma con tendenza ad attenuarsi.

Tendenza per Lunedì 21 e Martedì 22

Condizioni di tempo in nuovo peggioramento da martedì.

DATI PREVISTI

dal 16.02.11 al 20.02.11

DATA	CIELO		VENTO			TEMP.		UMID.		FENOMENI		PREC
	ORE 00:00	ORE 12:00	dd	fff		min	max	min	max	TIPO	%	mm
				ORE 00:00	ORE 12:00							
FOGGIA AMENDOLA												
16/02	Poco nuvoloso	Molto nuvoloso	SE	Moderato	Forte	3,0	12,0	65	95	Pioggia	50	2,0
17/02	Nuvoloso	Poco nuvoloso	SE	Moderato	Debole	4,0	16,0	65	95			
18/02	Poco nuvoloso	Molto nuvoloso	NW	Debole	Moderato	4,0	13,0	80	100	Pioggia/Temp	70	6,0
19/02	Poco nuvoloso	Sereno	NW	Moderato	Moderato	7,0	13,0	65	90			
20/02	Poco nuvoloso	Poco nuvoloso	NW	Debole	Moderato	3,0	13,0	55	95			

DATI RILEVATI DAL 07-02-2011 AL 13-02-2011

	COMUNE	LOCALITÀ	RETE	TEMPERATURA °C			UMIDITÀ %			PREC.
		AZIENDA		MED	MIN	MAX	MED	MIN	MAX	mm
1	ALBERONA	SERRONE	CODPU	9,2	0,7	17,9	55,1	12	100	0
2	APRILENA	CANALE	CODPU	7,6	-1,4	17,9	84	34	100	1,2
3	ASCOLISATRANO	BESCIULETO	CODPU	8,7	2,7	19,8	62,6	24	92	0
4	ASCOLISATRANO	FARAGOLA	CODPU	7,7	-2	20,1	71	27	100	0,2
5	CARLANTINO	CAMPO SANTO VECCHIO	CODPU	7,9	2,1	19,7	70,9	15	100	0
6	CARPINO	ARDIA	CODPU	6,2	-1,4	14,9	68,3	26	96	0
7	CERIGNOLA	TAVOLETTA	CODPU	6,8	-2,3	22	82	18	100	0,4
8	CERIGNOLA	TRESSANTI	CODPU	7,3	-1,8	21	83,4	32	100	0,2
9	FOGGIA	BORGO LA ROCCA	CODPU	6,8	-1,6	19,6	75,1	26	94	0,4
13	FOGGIA	COPPA D'ORO	CODPU	6,7	-3,1	20,1	79,6	27	100	0,2
10	FOGGIA	AMENDOLA	SMAM	n.p.	n.p.	n.p.	n.p.	n.p.	n.p.	n.p.
11	FOGGIA	LA PESCA	CODPU	8,3	-1,2	21,5	80,3	32	100	0
12	FOGGIA	MONTEROZZI	CODPU	6,6	-2,7	20,5	81,4	26	100	0,4
14	LESNA	REPALTA	CODPU	8,9	1,8	17,2	83,1	40	100	0,2
15	LUCERA	SANTA LUCIA	CODPU	7,1	-0,7	20,3	77,4	26	100	0
16	MANFREDONA	DAUNARBI	CODPU	6,1	-2,3	17	90,7	34	100	0
17	M.S. ANGELO	AERONAUTICA MILITARE	SMAM	n.p.	n.p.	n.p.	n.p.	n.p.	n.p.	0
18	ORTANOVA	TRONFO	CODPU	7,1	-1,5	21,7	77,4	26	100	0
19	PETRANOCORVINO	TORRETTA	CODPU	9,6	-0,9	19,8	65,6	26	97	0
20	RIGNANO GARGANICO	VILLANOVA	CODPU	6,8	-3,3	20,3	82,9	35	100	0
21	RODIGARGANICO	SANTA LUCIA	CODPU	7,7	1,1	15	79,6	41	100	0
22	SAN FERDINANDO DI P.	CARROCHUSO	CODPU	n.p.	n.p.	n.p.	n.p.	n.p.	n.p.	n.p.
23	SANGHVANNIRDO	MATNE-CARNE SALATA	CODPU	8,4	0,6	21	66,4	25	94	0
24	SANGHVANNIRDO	QUERCA COPPE	CODPU	9,4	2,8	19,2	53,3	15	100	0
25	SAN SEVERO	CASA LORDA	CODPU	7,5	-1	19,7	79,3	26	100	0
26	SANNICANDRO G.	DONNUNZIDECAVALLO	CODPU	8,3	1,1	16	79,1	41	100	0
27	SANT'AGATA DI PUGLIA	PALOMBARA	CODPU	8,2	0,6	20,1	64,7	19	90	0
28	SERRACAPRIOLA	CAVATTA	CODPU	7,2	-1	20,1	84	29	100	0
29	TORREAGGIRE	SELVA DELLE GROTTI	CODPU	8,6	1,3	19,3	72,7	28	100	0
30	TROIA	GARDNETTO	CODPU	6,8	-2,5	20,1	74,1	28	100	0,2
31	TROIA	SERRA DEIBSI	CODPU	10,6	1,6	19,9	57,9	11	100	0
32	VESTE	MANDRONE	CODPU	8,3	1,6	17,3	73,7	40	100	0
33	ZAPPONETA	RMOLI	CODPU	6,3	-2,5	17,5	n.p.	n.p.	n.p.	1,2
34	TRINITAPOLI	AZ.AGR.DEGNO	CON.BONF.	6,92	0,42	18,01	80,90	41,89	99,70	0,25
35	STORNARA	Scuola Media Comunale	CON.BONF.	8,32	1,70	18,79	73,84	36,42	99,70	0,00
36	CANDELA	AZ.AGR.DESTEFANO	CON.BONF.	6,13	-3,86	16,98	84,53	23,60	100,00	0,00
37	LUCERA	AZ.AGR.DIGDVNE	CON.BONF.	6,22	-1,57	18,60	77,75	29,50	99,73	0,25
38	APRILENA (C.da Momba)	AZ.AGR.CEARS.	CON.BONF.	6,99	-0,64	15,60	87,84	41,18	100,00	1,25
39	LESNA	AZ.AGR.BEVERE	CON.BONF.	5,46	-1,88	13,97	88,48	44,88	100,00	1,00
40	FOGGIA (Loc.Aphova)	AZ.AGR.GALLI	CON.BONF.	6,83	-3,51	20,00	86,18	34,57	100,00	1,00
41	LUCERA	AZ.AGR.MANO	CON.BONF.	6,77	-2,55	18,20	75,44	33,60	100,00	0,00
41	CERIGNOLA	AZ.AGR.TORRELLI	CON.BONF.	7,36	-0,88	21,96	82,73	22,55	100,00	0,75
42	CASTELNUOVO DELLA D.	AZ.AGR.VANNELLA	CON.BONF.	n.p.	n.p.	n.p.	n.p.	n.p.	n.p.	n.p.
43	FOGGIA (Bgo Cervano)	AZ.AGR.MAZZARELLI	CON.BONF.	n.p.	n.p.	n.p.	n.p.	n.p.	n.p.	n.p.
44	BICARI	AZ.AGR.TOZZI	CON.BONF.	7,92	0,40	18,07	69,25	34,73	100,00	0,25
45	ASCOLISATRANO	AZ.AGR.NOVELLO	CON.BONF.	7,74	-0,38	18,94	70,16	34,51	100,00	0,00
46	TORREAGGIRE	AZ.AGR.DIANNI	CON.BONF.	7,60	-0,38	18,20	75,16	34,26	99,01	0,50
47	FOGGIA (Loc.Tamarcibla)	AZ.AGR.FLLIZERLLO	CON.BONF.	7,15	-1,92	19,10	79,03	32,49	100,00	0,25

Dati rilevati dalle stazioni meteorologiche della Rete Regionale e Provinciale dell'ASSOCODPU, del Consorzio per la Bonifica della Capitanata e dell'Aeronautica Militare Italiana.

OLIVO



SITUAZIONE FENOLOGICA:

Riposo vegetativo.

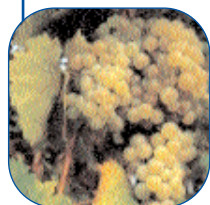
SITUAZIONE FITOSANITARIA:

PROGRAMMA DI DIFESA:

Nelle operazioni di potatura favorire l'arieggiamento della chioma al fine di contenere gli attacchi di occhio di pavone, lebbra e cocciniglia. Vanno asportati i rametti secchi ed i "tubercoli" della rogna facendo attenzione a disinfettare gli attrezzi da taglio prima di passare ai rami sani. Il materiale asportato malato va allontanato dall'oliveto e bruciato.

Dopo i tagli praticati durante la potatura si consiglia di effettuare dei trattamenti a base di composti rameici per difendere i tagli da infestazioni.

VITE



SITUAZIONE FENOLOGICA:

Riposo vegetativo.

SITUAZIONE FITOSANITARIA:

PROGRAMMA DI DIFESA:

Nel corso della potatura eliminare le parti infette da mal dell'esca o escoriosi. I residui di potatura vanno allontanati e bruciati.

PESCO



SITUAZIONE FENOLOGICA:

Gemme rignonfie.

SITUAZIONE FITOSANITARIA:

PROGRAMMA DI DIFESA:

Contro la bolla e il corneo, ove la malattia si è manifestata in forma grave negli anni precedenti o con andamento umido o piovoso, può essere giustificato un ulteriore intervento nella fase di bottone rosa.

Nei confronti degli afidi, nella fase di punta rosa, impiegare imidacloprid, thiamethoxan, acetamiprid, flomicamid, pimetrozine o fluvalinate.

BARBABIETOLA



SITUAZIONE FENOLOGICA:

6 - 8 foglie vere.

SITUAZIONE FITOSANITARIA:

Presenza di infestanti.

PROGRAMMA DI DIFESA:

Il diserbo a "foglia larga" va eseguito alla comparsa delle infestanti con miscela preconstituita a base di Fenmedifam, Etofumesate e Desmedifam a dosaggi di 0.7-1.5 l/ha in funzione dello sviluppo delle malerbe abbinando un prodotto residuale a base di Metamitron (0.5-1 Kg/ha). L'aggiunta di Lenacil a 100-200 g/ha completa l'efficacia con forti presenze di papavero e capsella.

Per il controllo di infestanti difficili: cardo mariano, cirsium utilizzare prodotti a base di Clopiralid a dosaggi di etichetta. In presenza di graminacee (avena, falaride, ricacci di frumento,) utilizzare graminicidi a base di Fenoxaprop P-Etile, Propaquizafop, Ciclossidim, alle dosi riportate in etichetta.

CARCIOFO



SITUAZIONE FENOLOGICA:

Sviluppo vegetativo.

SITUAZIONE FITOSANITARIA:

Danni da arvicole.

PROGRAMMA DI DIFESA:

Contro i topi di campagna utilizzare esche già confezionate in bustine pronte per l'uso collocandole in prossimità dei fori di uscita delle gal-
lerie e nascoste alla vista degli uccelli.

CAVOLI



SITUAZIONE FENOLOGICA:

Raccolta.

SITUAZIONE FITOSANITARIA:

Nessun problema di rilievo.

PROGRAMMA DI DIFESA:

Nessun trattamento.

GRANO DURO



SITUAZIONE FENOLOGICA:

Accestimento.

SITUAZIONE FITOSANITARIA:

Si notano, in alcune zone, ingiallimenti causati dal ristagno idrico.

PROGRAMMA DI DIFESA:

N.B.: PER TUTTE LE COLTURE CHE SONO PROSSIME ALLA RACCOLTA, SI POSSONO EFFETTUARE INTERVENTI SEMPRE CHE SIA POSSIBILE RISPETTARE RIGOROSAMENTE I TEMPI DI CARENZA DELLE SOSTANZE ATTIVE DA UTILIZZARE.

SHARKA

La **SHARKA** è una **malattia infettiva** provocata da un virus (Plum pox virus) che colpisce in particolare il **pesco**, l'**albicocco** ed il **susino**. Vasti territori di alcune regioni d'Italia sono stati già colpiti ed oggi questa malattia è stata individuata su alcuni frutteti della nostra provincia.

Si tratta della virosi più pericolosa per susini, albicocchi e peschi, le cui foglie si coprono di macchioline e i cui frutti non sono più commestibili.

La **SHARKA** nota anche come "**vaiolatura delle drupacee**" è una malattia da quarantena, per la quale vige l'obbligo di notifica ai servizi fitosanitari regionali qualora riscontrata nei proprie coltivazioni.

La presenza del virus è stata riscontrata in alcuni impianti di albicocco e pesco del territorio di Cerignola e di San Ferdinando di Puglia, a seguito del costante monitoraggio effettuato negli ultimi anni dal Dott. Leonardo BERARDI (Ispettore Fitosanitario dell'UPA di Foggia) e dal Dott. Michele di GIARO (referente scientifico dell'Istituto Agronomico Mediterraneo di Valenzano (BA))

La malattia è stata introdotta, con l'impiego di materiale infetto non controllato, utilizzato per l'innesto di talune varietà, ed anche dall'acquisto di materiale infetto proveniente da vivai ubicati in regioni dove il virus è ormai presente in maniera diffusa ed endemica.

Una volta introdotto il virus nel proprio impianto, la malattia si diffonde facilmente sulle piante limitrofe degli appezzamenti vicini attraverso numerose specie di afidi. Pertanto, sarà molto importante segnalare tempestivamente ai servizi fitosanitari regionali la presenza di piante con sintomatologia sospetta.

Il Responsabile P.O. Servizi di Sviluppo
Dott. Luciano CICIRETTI



Sintomi sui fiori



Sintomi sulle foglie



Sintomi sui frutti



A TUTTI I PRODUTTORI AGRICOLI ASSOCIATI

IL CONSORZIO DI DIFESA DI FOGGIA
FORNISCE GRATUITAMENTE
"IL SERVIZIO DI VERIFICA FUNZIONALE E
REGOLAZIONE (TARATURA) DELLE
MACCHINE IRRORATRICI A BARRA ORIZZONTALE
E PER VIGNETO ALLEVATO A TENDONE"

**La direttiva europea sull'uso sostenibile dei pesticidi
(Dir 2009/128/Ce) prevede che il
controllo funzionale e regolazione (TARATURA) delle irroratrici
divenga **OBBLIGATORIO** a partire dal 2014
su tutto il **TERRITORIO EUROPEO.****

Servizio Regionale per la Verifica funzionale e la regolazione (Taratura) delle Macchine Irroratrici

ASSOCIAZIONE REGIONALE CONSORZI DI DIFESA DELLA PUGLIA

Via Devitofrancesco, 2/N, 25- 70124 BARI
Tel. 080/5429693 Fax. 080/5474700

CONSORZIO DI DIFESA DI BARI - C.O.P.

Via T. Casale, 27/D - 70123 Bari
Tel. 080/5744733 Fax. 080/5277342

CONSORZIO DI DIFESA DI BRINDISI - C.O.P.

Via T. Pisana, 96 - 72100 Brindisi
Tel. 0831/517140 Fax. 0831/511306

CONSORZIO DI DIFESA DI FOGGIA - C.O.P.

P.zza Padre Pio Nuovo Palazzo Caccavo, B
71121 Foggia - Direzione 0881/634143
C.O.P. Tel. 0881/636418 Fax. 0881/666832

CONSORZIO DI DIFESA DI LECCE - C.O.P.

Via Zara n. 2 Rione Castromediano- 73100 Lecce
Tel. 0832/232134 Fax. 0832/232148

CONSORZIO DI DIFESA DI TARANTO - C.O.P.

Via Gen. Messina, 68 Taranto
Tel. 099/4773430 Fax. 099/4773432

C O D I F O

**NOTIZIARIO AGROMETEOROLOGICO E FITOSANITARIO
SETTIMANALE DELLA PROVINCIA DI FOGGIA**

FITOPATOLOGIA a cura di:

- Dott. Ciriaco M. Rosaria - Consorzio di Difesa
- Dott. Soldo Pietro - Consorzio Bonifica Capit.
- Dott. Podda Pinuccia - U.P.A. Foggia
- Dott. Ferrandino Pasquale - BETA Foggia

METEOROLOGIA a cura del C.E.D. ASSOCODIPU

STAMPA: realizzato in proprio

La realizzazione parziale o totale dei test, dei dati e delle illustrazioni è vietata a termini di legge. E' consentita la riproduzione solo citando la fonte e previa autorizzazione scritta.

CONSORZIO DI DIFESA DI FOGGIA - COP

Piazza Padre Pio, 9 - 71121 Foggia
Tel. 0881/636418 Fax. 0881/666832

www.codifo.it

www.agrometeopuglia.it

e-mail:

copfoggia.codifo@agrometeopuglia.it

info@codifo.it