



NOTIZIARIO

AGROMETEOROLOGICO & FITOSANITARIO



SETTIMANALE DI ASSISTENZA TECNICA E DI DIVULGAZIONE DEI CONSORZI DI DIFESA DELLA PUGLIA

In collaborazione con: Assessorato Risorse Agroalimentari della Regione Puglia, Osservatorio Fitosanitario Regionale, Ufficio Provinciale Agricoltura Foggia, Consorzio di Bonifica della Capitanata, BETA Foggia.



Su informazioni: Rete Agrometeorologica Regione Puglia, Servizio Meteorologico Aeronautica Militare, Servizio Informativo Agricolo Nazionale.

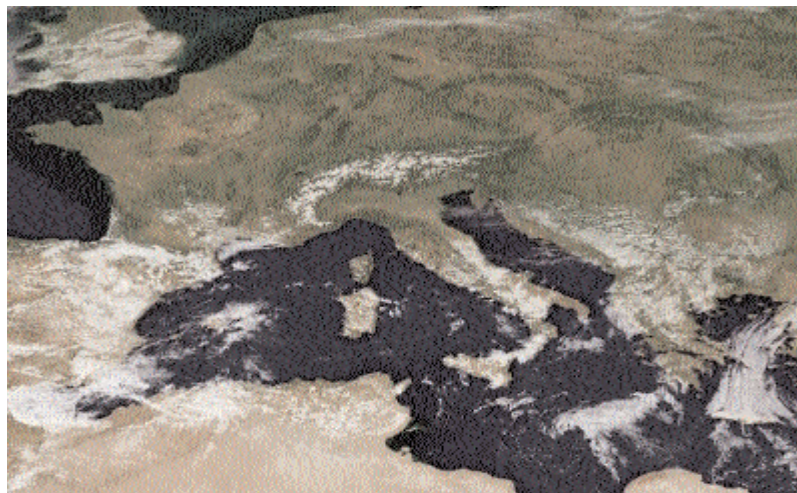
N. 12 Anno XXV

23 - 29 Marzo 2011



Sommario

- 2 **Meteorologia**
Situazione e previsione
- 3 **Dati previsti e Climatologia**
provincia di Foggia
- 4 **Fitopatologia**
provincia di Foggia
- 6 **Informazioni**



Consorzio di Difesa di Foggia

C.O.P - P.zza Padre Pio, 9
71121 FOGGIA

Tel. 0881/636418 Fax. 0881/666832

www.codifo.it

www.agrometeopuglia.it

e-mail:

copfoggia.codifo@agrometeopuglia.it

info@codifo.it

SITUAZIONE PREVISTA SULL'EUROPA

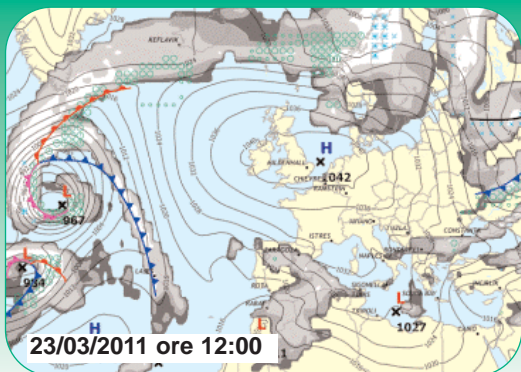
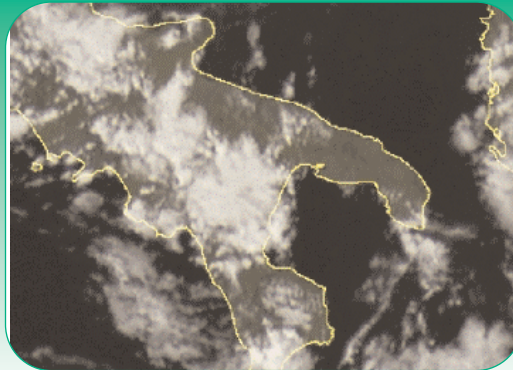
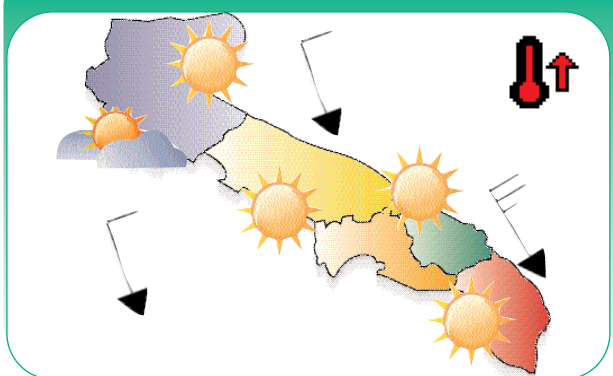


IMMAGINE METEOSAT del 22.03.2011

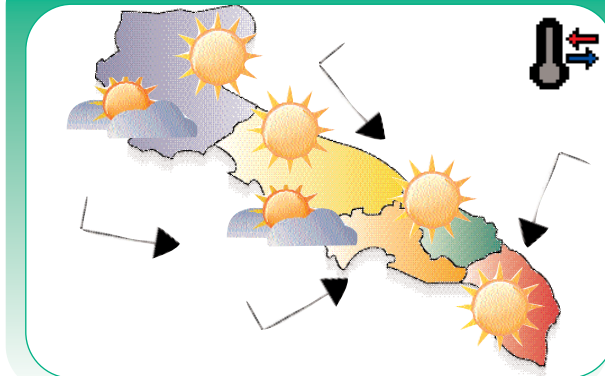


Una vasta area di alta pressione, attualmente presente sull'Europa centrale, nei prossimi giorni si spingerà totalmente sulla nostra penisola apportando condizioni di tempo stabile e soleggiato, con aumento delle temperature su tutte le regioni. Per il fine settimana e l'inizio della prossima saremo ancora interessati dal campo di alta pressione, ma in lento cedimento.

PREVISIONE DAL 23 AL 25.03.2011



PREVISIONE DAL 26 AL 27.03.2011



Mercoledì

23

Giovedì

24

Venerdì

25

Cielo poco o parzialmente nuvoloso al mattino, sereno nella seconda parte della giornata.

Temperature in lieve aumento nei valori massimi.

Venti deboli o localmente moderati da nord nord-ovest.

Cielo sereno o poco nuvoloso.

Temperature in aumento, specie le massime.

Venti deboli a tratti moderati da nord nord-ovest.

Cielo generalmente sereno.

Temperature in ulteriore aumento.

Venti deboli da ovest sud-ovest.

Sabato

26

Domenica

27

Cielo sereno o poco nuvoloso.

Temperature senza variazioni di rilievo.

Venti deboli variabili.

Cielo sereno o poco nuvoloso, con locali addensamenti pomeridiani.

Temperature senza variazioni di rilievo.

Venti deboli prevalentemente dai quadranti settentrionali.

Tendenza per Lunedì 28 e Martedì 29

Condizioni di tempo in lento peggioramento.

DATI PREVISTI

dal 23.03.11 al 27.03.11

DATA	CIELO		VENTO			TEMP.		UMID.		FENOMENI		PREC mm
	ORE 00:00	ORE 12:00	dd	fff		min	max	min	max	TIPO		
				ORE 00:00	ORE 12:00						%	
FOGGIA AMENDOLA												
23-mar	Sereno	Poco nuvoloso	N	Debole	Debole	3,0	14,0	50	95			
24-mar	Sereno	Sereno	NW	Calma	Debole	3,0	17,0	45	90			
25-mar	Sereno	Poco nuvoloso	W	Calma	Debole	4,0	18,0	40	90			
26-mar	Sereno	Sereno	Var	Calma	Debole	5,0	17,0	40	85			
27-mar	Sereno	Poco nuvoloso	NW	Calma	Debole	5,0	17,0	45	90			

DATI RILEVATI DAL 14-03-2011 AL 20-03-2011

	COMUNE	LOCALITÀ AZIENDA	RETE	TEMPERATURA °C			UMIDITÀ %			PREC. mm
				MED	MIN	MAX	MED	MIN	MAX	
1	ALBERONA	SERRONE	CODPU	10,7	4,5	18,3	82,1	52,0	100,0	17,0
2	APRIENA	CANALE	CODPU	13,3	6,3	22,0	77,0	47,0	100,0	6,8
3	ASCOLISATRANO	BESCIULETO	CODPU	10,7	4,4	18,8	84,4	51,0	100,0	18,6
4	ASCOLISATRANO	FARAGOLA	CODPU	12,1	5,0	21,3	81,4	43,0	100,0	12,2
5	CARLANTINO	CAMPOLASANTO VECCHIO	CODPU	9,8	3,0	17,9	93,7	51,0	100,0	10,6
6	CARPINO	ARDIA	CODPU	11,5	3,0	20,0	75,6	41,0	100,0	10,4
7	CERIGNOLA	TAVOLETTA	CODPU	12,9	5,9	19,4	83,3	42,0	100,0	7,6
8	CERIGNOLA	TRESSANTI	CODPU	13,4	6,1	20,6	84,4	43,0	100,0	10,2
9	FOGGIA	BORGOLA ROCCA	CODPU	12,8	5,6	20,1	77,7	43,0	94,0	7,4
13	FOGGIA	COPPA D'ORO	CODPU	12,9	6,3	20,6	82,4	44,0	100,0	15,0
10	FOGGIA	AMENDOLA	SMAM	n.p.	n.p.	n.p.	n.p.	n.p.	n.p.	n.p.
11	FOGGIA	LA PESCA	CODPU	13,5	7,1	20,3	78,4	39,0	97,0	6,0
12	FOGGIA	MONTEROZZI	CODPU	12,4	5,4	19,4	82,1	43,0	100,0	13,6
14	LESNA	REPALTA	CODPU	13,3	6,9	21,0	86,6	49,0	100,0	8,8
15	LUCERA	SANTA LUCIA	CODPU	11,9	4,5	19,9	86,6	49,0	100,0	7,6
16	MANFREDONA	DAUNARESI	CODPU	12,8	5,2	19,3	83,3	41,0	100,0	6,6
17	M.S. ANGELO	AERONAUTICA MILITARE	SMAM	n.p.	n.p.	n.p.	n.p.	n.p.	n.p.	n.p.
18	ORTANOVA	TRONFO	CODPU	12,6	5,0	20,6	79,1	40,0	100,0	10,8
19	PETRANOCORVINO	TORRETTA	CODPU	12,6	3,2	22,1	83,3	52,0	100,0	17,4
20	RIGNANO GARGANICO	VILLANOVA	CODPU	14,0	6,1	20,3	73,9	44,0	97,0	9,6
21	RODIGARANO	SANTA LUCIA	CODPU	13,4	7,1	22,6	74,9	40,0	100,0	6,0
22	SANFERDINANDODIP.	CARROCHUSO	CODPU	n.p.	n.p.	n.p.	n.p.	n.p.	n.p.	n.p.
23	SANGUINETTO	MATINE-CARNE SALATA	CODPU	12,9	6,2	20,1	74,1	44,0	95,0	9,2
24	SANGUINETTO	QUERCA COPPE	CODPU	9,5	4,3	16,0	91,4	62,0	100,0	16,0
25	SANSEVERO	CASA LORDA	CODPU	13,2	5,4	20,3	78,7	47,0	98,0	8,8
26	SANNICANDRO	DONNUNZIO E CAVALLO	CODPU	13,9	8,2	22,9	79,3	45,0	100,0	11,0
27	SANT'AGATA DI PUGLIA	PALOMBARA	CODPU	11,6	5,9	21,0	79,3	46,0	99,0	14,2
28	SERRACAPRIOLA	CAVATTA	CODPU	13,3	6,6	20,5	82,6	50,0	100,0	9,4
29	TORREAGGIRE	SELVA DELLE GROTTI	CODPU	12,9	6,8	20,3	82,3	51,0	100,0	10,2
30	TROIANO	GARDNETTO	CODPU	12,1	5,9	21,8	82,4	46,0	100,0	7,6
31	TROIANO	SERRA DEIBESI	CODPU	12,0	5,5	22,5	86,6	54,0	100,0	11,8
32	VESTE	MANDRONE	CODPU	12,9	5,1	19,2	82,9	44,0	100,0	5,8
33	ZAPPONETA	RMOLI	CODPU	12,5	4,9	20,8	78,6	39	95	9,2
34	TRINITAPOLI	AZ. AGR. DEGNO	CON.BONF.	12,70	4,80	21,01	80,40	36,57	99,73	6,50
35	STORNARA	Scuola Media Comunale	CON.BONF.	12,04	5,58	19,49	85,22	47,07	99,73	8,50
36	CANDELA	AZ. AGR. D. STEFANO	CON.BONF.	10,91	4,47	17,66	89,24	50,07	100,00	14,75
37	LUCERA	AZ. AGR. D. IGDOVINE	CON.BONF.	11,89	5,59	18,60	82,29	48,21	99,73	8,00
38	APRIENA (C.da Momba)	AZ. AGR. CEARS.	CON.BONF.	12,43	5,94	19,97	85,11	58,96	99,70	8,00
39	LESNA	AZ. AGR. BEVERE	CON.BONF.	11,99	5,50	19,51	84,12	54,09	100,00	3,75
40	FOGGIA (Loc. Arphova)	AZ. AGR. GALLI	CON.BONF.	12,56	4,82	19,61	85,31	51,26	100,00	16,75
41	LUCERA	AZ. AGR. MANO	CON.BONF.	11,90	5,00	19,68	81,89	48,10	100,00	5,50
41	CERIGNOLA	AZ. AGR. TORRIELLI	CON.BONF.	12,30	4,78	20,02	90,58	45,55	100,00	10,25
42	CASTELNUOVO DELLA D.	AZ. AGR. VANNELLA	CON.BONF.	13,07	5,78	19,51	84,86	42,49	100,00	7,25
43	FOGGIA (Bgo Cervano)	AZ. AGR. MAZZARELLI	CON.BONF.	11,94	5,26	20,52	87,01	50,00	99,73	12,50
44	BICARI	AZ. AGR. TOZZI	CON.BONF.	11,14	4,77	18,84	86,04	52,70	100,00	15,00
45	ASCOLISATRANO	AZ. AGR. NOVELLO	CON.BONF.	11,63	4,73	20,68	85,15	46,28	100,00	8,50
46	TORREAGGIRE	AZ. AGR. DIANNI	CON.BONF.	12,13	5,83	19,10	77,13	50,82	96,07	10,25
47	FOGGIA (Loc. Tamarcibla)	AZ. AGR. FLLIZERLLO	CON.BONF.	12,23	5,76	18,61	84,11	50,01	100,00	13,25

Dati rilevati dalle stazioni meteorologiche della Rete Regionale e Provinciale dell'ASSOCODPU, del Consorzio per la Bonifica della Capitanata e dell'Aeronautica Militare Italiana.

OLIVO



SITUAZIONE FENOLOGICA:

Ripresa vegetativa.

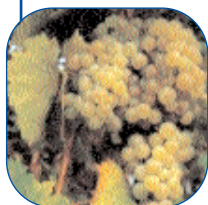
SITUAZIONE FITOSANITARIA:

PROGRAMMA DI DIFESA:

Nelle operazioni di potatura favorire l'arieggiamento della chioma al fine di contenere gli attacchi di occhio di pavone, lebbra e cocciniglia. Vanno asportati i rametti secchi ed i "tubercoli" della rogna facendo attenzione a disinfettare gli attrezzi da taglio prima di passare ai rami sani. Il materiale asportato malato va allontanato dall'oliveto e distrutto.

Dopo i tagli praticati durante la potatura si consiglia di effettuare dei trattamenti a base di composti rameici per difendere i tagli da infestazioni.

VITE



SITUAZIONE FENOLOGICA:

Riposo vegetativo - gemma cotonosa

SITUAZIONE FITOSANITARIA:

PROGRAMMA DI DIFESA:

Nel corso della potatura eliminare le parti infette da mal dell'esca o escoriosi. I residui di potatura vanno allontanati e distrutti. Si consiglia nei vigneti affetti da malattie del legno, di evitare di trinciare i resti della potatura.

PESCO



SITUAZIONE FENOLOGICA:

Bottoni rosa - fioritura.

SITUAZIONE FITOSANITARIA:

Si rilevano sintomi di danni da gelo.

PROGRAMMA DI DIFESA:

Contro la bolla e il coroneo, ove la malattia si è manifestata in forma grave negli anni precedenti o con andamento umido o piovoso, può essere giustificato un ulteriore intervento nella fase di "bottoni rosa". Nei confronti degli afidi, all'inizio della fase di "bottoni rosa", impiegare imidacloprid, thiamethoxan, acetamiprid, flonicamid, pimetrozine o fluralinate.

Contro i tripidi, sulle nettarine, intervenire alla caduta dei petali dopo aver verificato la presenza in fioritura.

BARBABIETOLA



SITUAZIONE FENOLOGICA:

10 - 12 foglie vere.

SITUAZIONE FITOSANITARIA:

Presenza di infestanti. Presenza sporadica di peronospora.

PROGRAMMA DI DIFESA:

Il diserbo a "foglia larga" va eseguito alla comparsa delle infestanti con miscele precostituite a base di Fenmedifam, Etofumesate e Desmedifam a dosaggi di 0.7-1.5 l/ha in funzione dello sviluppo delle malerbe abbinando un prodotto residuale a base di Metamitron (0.5-1 Kg/ha). L'aggiunta di Lenacil a 100-200 g/ha completa l'efficacia con forti presenze di papavero e capsella.

Per il controllo di infestanti difficili: cardo mariano, cirsium utilizzare prodotti a base di Clopiralid a dosaggi di etichetta. In presenza di graminacee (avena, falaride, ricacci di frumento, ...) utilizzare graminicidi a base di Fenoxaprop P-Etile, Propaquizafop, Ciclossidim, alle dosi riportate in etichetta. Al momento si consiglia di non intervenire contro la peronospora.

CARCIOFO**SITUAZIONE FENOLOGICA:**

Sviluppo vegetativo formazione capolini

SITUAZIONE FITOSANITARIA:

Danni da arvicole.

PROGRAMMA DI DIFESA:

Contro i topi di campagna utilizzare esche già confezionate in bustine pronte per l'uso collocandole in prossimità dei fori di uscita delle gal-
lerie e nascoste alla vista degli uccelli.

CAVOLI**SITUAZIONE FENOLOGICA:**

Sviluppo vegetativo - raccolta.

SITUAZIONE FITOSANITARIA:

Erosioni da larve di lepidotteri.

PROGRAMMA DI DIFESA:

Impiegare un prodotto rameico per la protezione della coltura dalle avversità crittogamiche o dalle batteriosi.
Nei confronti delle larve di lepidotteri, impiegare Bacillus thuringiensis, teflubenzuron, azadiractina, spinosad o un piretroide.
Verificare la registrazione del prodotto che si intende impiegare.

GRANO DURO**SITUAZIONE FENOLOGICA:**

Accestimento - levata.

SITUAZIONE FITOSANITARIA:

Si notano, in alcune zone, ingiallimenti causati dal ristagno idrico.
Presenza di infestanti.

PROGRAMMA DI DIFESA:

Valutare l'opportunità di effettuare il diserbo in base allo sviluppo della coltura e delle infestanti.

N.B.: PER TUTTE LE COLTURE CHE SONO PROSSIME ALLA RACCOLTA, SI POSSONO EFFETTUARE INTERVENTI SEMPRE CHE SIA POSSIBILE RISPETTARE RIGOROSAMENTE I TEMPI DI CARENZA DELLE SOSTANZE ATTIVE DA UTILIZZARE.

SHARKA

La **SHARKA** è una **malattia infettiva** provocata da un virus (Plum pox virus) che colpisce in particolare il **pesco**, l'**albicocco** ed il **susino**. Vasti territori di alcune regioni d'Italia sono stati già colpiti ed oggi questa malattia è stata individuata su alcuni frutteti della nostra provincia.

Si tratta della virosi più pericolosa per susini, albicocchi e peschi, le cui foglie si coprono di macchioline e i cui frutti non sono più commestibili.

La **SHARKA** nota anche come "**vaiolatura delle drupacee**" è una malattia da quarantena, per la quale vige l'obbligo di notifica ai servizi fitosanitari regionali qualora riscontrata nei proprie coltivazioni.

La presenza del virus è stata riscontrata in alcuni impianti di albicocco e pesco del territorio di Cerignola e di San Ferdinando di Puglia, a seguito del costante monitoraggio effettuato negli ultimi anni dal Dott. Leonardo BERARDI (Ispettore Fitosanitario dell'UPA di Foggia) e dal Dott. Michele di GIARO (referente scientifico dell'Istituto Agronomico Mediterraneo di Valenzano (BA))

La malattia è stata introdotta, con l'impiego di materiale infetto non controllato, utilizzato per l'innesto di talune varietà, ed anche dall'acquisto di materiale infetto proveniente da vivai ubicati in regioni dove il virus è ormai presente in maniera diffusa ed endemica.

Una volta introdotto il virus nel proprio impianto, la malattia si diffonde facilmente sulle piante limitrofe degli appezzamenti vicini attraverso numerose specie di afidi. Pertanto, sarà molto importante segnalare tempestivamente ai servizi fitosanitari regionali la presenza di piante con sintomatologia sospetta.

Il Responsabile P.O. Servizi di Sviluppo
Dott. Luciano CICIRETTI



Sintomi sui fiori



Sintomi sulle foglie



Sintomi sui frutti

ESCORIOSI

L'escoriosi della vite o necrosi corticale è una malattia crittogama causata dal fungo *phomopsis viticola*. In Italia si è diffuso attraverso l'utilizzo di materiale propagativo infetto ed è presente in tutte le aree viticole della nostra penisola. L'escoriosi è più dannosa nelle aree climatiche fresche caratterizzate, inoltre, da forti piogge primaverili.

SINTOMI

La presenza di escoriosi può essere osservata anche durante la potatura invernale oltre che in piena fase vegetativa e produttiva:

- i tralci colpiti sono scoloriti, l'epidermide assume un aspetto grigiastro e la base dei tralci presenta delle tacche nerastre di 0,2-5 cm di lunghezza (marezzature);
- sulle foglie, alla base del lembo e sulle nervature, si ha la formazione di tacche circolari gialle alla periferia e nere al centro;
- gli acini colpiti prendono una tinta blu-violacea, dopo l'invaiaitura, e l'epidermide si ricopre di punti neri (organi di fruttificazione del fungo).

DIFESA

- al momento dell'impianto, utilizzare solamente materiale esente da *P. viticola*;
- il legno di potatura va allontanato dal vigneto e distrutto ed è buona norma evitare la pratica della trinciatura e dell'interramento dei sarmenti;
- si raccomandano due trattamenti con prodotti di copertura che vanno effettuate nelle seguenti fasi fenologiche:
 - inizio germogliamento
 - dopo 8-12 giorni dal trattamento precedente.

Le sostanze attive efficaci nei confronti dell'escoriosi sono mancozeb, metiram, piraclostrobin + metiram.

Sintomo sulle foglie



Sintomi su tralci



Sintomo su acini



Sintomo su acini e tralci



IL CONSORZIO DI DIFESA DI FOGGIA APRE LA 6° EDIZIONE DEL "FARM DAY" A GROTTAMINARDA (AV)

Nei primi giorni di marzo, il **Consorzio di Difesa delle Produzioni Intensive di Foggia** ha supportato l'evento organizzato dal **Gruppo Bruno**, concessionario John Deere, in collaborazione con il **Gruppo Sygenta** - Divisione Crop Protection, che ha registrato l'interesse di oltre 1000 presenze tra agricoltori e operatori del settore, incrementando notevolmente il successo ottenuto dalle precedenti edizioni del Farm Day, iniziativa finalizzata a promuovere le novità tecnologiche in agricoltura.

In questa prospettiva, il **Consorzio di Difesa di Foggia** ha preceduto le argomentazioni dei relatori simulando, in un capannone attiguo alla sala, una **verifica funzionale e regolazione di una macchina irroratrice**.

La dimostrazione è stata attuata e illustrata da **Angelo Sepielli** - responsabile del **Servizio Tarature del Consorzio di Difesa di Foggia**, al momento unico Ente certificatore che opera (gratuitamente) su incarico della Regione Puglia.

Nell'occasione, è stato messo in risalto quanto sia **fondamentale il controllo funzionale** delle macchine irroratrici, sia per la salute di chi opera, sia per la salute del consumatore e sia per evitare un inutile dispendio economico, causati invece da un uso non corretto e non verificato delle quantità di fitofarmaci irrorati.

Per gli imprenditori, pertanto, diventa prioritario investire le proprie risorse in sistemi, strumenti e tecniche di qualità, perché solo la qualità porta accrescimento della produttività e protezione dell'ambiente e della salute.





A TUTTI I PRODUTTORI AGRICOLI ASSOCIATI

IL CONSORZIO DI DIFESA DI FOGGIA
FORNISCE GRATUITAMENTE
"IL SERVIZIO DI VERIFICA FUNZIONALE E
REGOLAZIONE (TARATURA) DELLE
MACCHINE IRRORATRICI A BARRA ORIZZONTALE
E PER VIGNETO ALLEVATO A TENDONE"

*La direttiva europea sull'uso sostenibile dei pesticidi
(Dir 2009/128/Ce) prevede che il
controllo funzionale e regolazione (TARATURA) delle irroratrici
divenga **OBBLIGATORIO** a partire dal 2014
su tutto il **TERRITORIO EUROPEO.***

Servizio Regionale per la Verifica funzionale e la regolazione (Taratura) delle Macchine Irroratrici

ASSOCIAZIONE REGIONALE CONSORZI DI DIFESA DELLA PUGLIA

Via Devitofrancesco, 2/N, 25- 70124 BARI
Tel. 080/5429693 Fax. 080/5474700

CONSORZIO DI DIFESA DI BARI - C.O.P.

Via T. Casale, 27/D - 70123 Bari
Tel. 080/5744733 Fax. 080/5277342

CONSORZIO DI DIFESA DI BRINDISI - C.O.P.

Via T. Pisana, 96 - 72100 Brindisi
Tel. 0831/517140 Fax. 0831/511306

CONSORZIO DI DIFESA DI FOGGIA - C.O.P.

P.zza Padre Pio Nuovo Palazzo Caccavo, B
71121 Foggia - Direzione 0881/634143
C.O.P. Tel. 0881/636418 Fax. 0881/666832

CONSORZIO DI DIFESA DI LECCE - C.O.P.

Via Zara n. 2 Rione Castromediano- 73100 Lecce
Tel. 0832/232134 Fax. 0832/232148

CONSORZIO DI DIFESA DI TARANTO - C.O.P.

Via Gen. Messina, 68 Taranto
Tel. 099/4773430 Fax. 099/4773432

C O D I F O

NOTIZIARIO AGROMETEOROLOGICO E FITOSANITARIO SETTIMANALE DELLA PROVINCIA DI FOGGIA

FITOPATOLOGIA a cura di:

- Dott. Ciriaco M. Rosaria - Consorzio di Difesa
- Dott. Soldo Pietro - Consorzio Bonifica Capit.
- Dott. Podda Pinuccia - U.P.A. Foggia
- Dott. Ferrandino Pasquale - BETA Foggia

METEOROLOGIA a cura del C.E.D. ASSOCODIPU

STAMPA: realizzato in proprio

La realizzazione parziale o totale dei testi, dei dati e delle illustrazioni è vietata a termini di legge. E' consentita la riproduzione solo citando la fonte e previa autorizzazione scritta.

CONSORZIO DI DIFESA DI FOGGIA - COP

Piazza Padre Pio, 9 - 71121 Foggia
Tel. 0881/636418 Fax. 0881/666832

www.codifo.it

www.agrometeopuglia.it

e-mail:

copfoggia.codifo@agrometeopuglia.it

info@codifo.it